

Projecte

ZONIFICACIÓ DE LES UNITATS DE GESTIÓ INTEGRADA DE LA ZONA COSTANERA: CARACTERITZACIÓ I DIAGNÒSTIC DEL MEDI FÍSIC

 R+D+I
GIZC
 GESTIÓ INTEGRADA
 DE LA ZONA COSTANERA

Eix 2 Investigació multidisciplinària

Resum

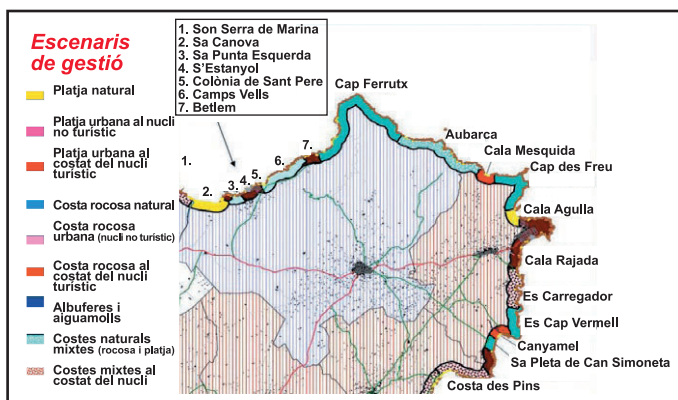
Establir i delimitar, tant espacialment com funcionalment, les unitats de Gestió Integrada de la Zona Costanera (GIZC), permetrà crear polítiques de gestió adequada i aplicar-ne. Una gestió correcta que prevegi una visió integrada de la funcionalitat del territori ha de repercutir de manera positiva tant en els residents com en els turistes i visitants ocasionals del litoral de les Balears. La divisió del territori amb vista a una Gestió Integrada de la Zona Costanera es basarà en la delimitació d'una sèrie de zones homogènies i es farà a partir d'una anàlisi prèvia dels factors -tant del medi natural com socioeconòmic- que depenen directament de la franja costanera, així com de les activitats socioeconòmiques que se'n deriven.

Objectius

- Establir una divisió de la franja costanera de les Illes Balears. Per això, se'n farà una zonificació segons les característiques físiques, biològiques i socioeconòmiques. Les zones establertes haurien de ser homogènies quant als valors del medi físic, biològic i socioeconòmic que les distingeixin de les altres i dels territoris interiors que estiguin fora de l'àmbit d'influència de la línia de la costa.



Exemple d'establiment d'unitats de gestió (unitats de gestió característiques) a la zona de s'Illot, a Manacor (Mallorca)



Exemples d'escenaris de gestió (Management Scenarios) de la península d'Artà (Mallorca)

Transferència de coneixements

Investigació

Consideram que la tasca de zonificar el litoral de les Illes Balears des de la perspectiva de la Gestió Integrada de la Zona Costanera és molt important, sobretot perquè ha augmentat el nombre de programes i convocatòries promoguts pel VI Programa marc d'investigació de la Unió Europea. La proliferació de treballs i articles d'investigació referits a la GIZC reafirma la importància creixent que tenen aquests aspectes per a la comunitat científica internacional.

Administració

La informació generada a partir d'establir les unitats de gestió pot ser una eina molt útil que estructurari i aglutini tota la informació necessària perquè les institucions administratives que tinguin competències sobre l'àmbit litoral prenguin les decisions correctes en cada cas.

Empreses

L'establiment de les unitats de gestió integrada en el litoral de les Illes Balears amb una base de dades associada, en la qual la informació estigui estructurada de manera coherent, pot facilitar l'accés a la informació a totes les empreses encarregades d'avaluar qualsevol acció enquadrada en l'àmbit costaner, o d'executar-la.

Més informació

Investigador principal

Joaquín Tintoré
jtintore@uib.es

Investigador participant

Pau Balaguer
vieapbh4@uib.es



Projecte Zonificació de les unitats de Gestió Integrada de la Zona Costanera: caracterització i diagnòstic del medi físic

Director

Prof. Joaquín Tintoré
e-mail: jtintore@uib.es

OceanBit

Parc Bit
Edifici Naorte, Bloc A
2 planta, porta 3
07121
Palma de Mallorca
Illes Balears

Tel: +34 971 43 99 98
Fax: +34 971 43 99 79

www.oceanbit.org

http://www.costabalearsostenible.es

Resultats i conclusions

La zonificació que es proposa en aquest treball es basa en tres nivells d'anàlisi que s'ordenen de major a menor escala:

1. HEMU: Unitats Homogènies de Gestió Ambiental (*Homogeneous Environmental Management Units*). Anant més enllà de les característiques biogeogràfiques que puguem diferenciar a l'illa de Mallorca, s'han adaptat les divisions regionals del Pla d'Ordenació de l'Oferta Turística de les Illes Balears (POOT), tot i que, a diferència de la zonificació del POOT, les HEMU se cenyeixen als límits administratius municipals.

2. Unitats litorals: es consideren el punt de partida sobre el que es basa la zonificació proposada. El límit interior terrestre s'estableix en 500 m, d'acord amb el límit de la Zona d'Influència de la Llei de costes (1988). Les Unitats litorals es delimiten amb criteris d'altura (0-200 m i >200 m), usos del sòl (urbà, natural –protegit– i rústic), tipus de costa (rocosa, platja i artificial) i la condició de ser o no zona turística contemplada pel POOT. S'han establert nou categories que comprenen tot el perímetre de l'illa de Mallorca.

3. Àrees funcionals i Unitats d'anàlisi: les Àrees funcionals són les zones d'influència de les Unitats litorals i s'estenen als territoris més extensos. La influència de les Unitats litorals sobre aquestes àrees pot ser de tipus jurisdiccional, mediambiental o socioeconòmic.

Les Àrees funcionals de les Unitats litorals delimiten el territori o espai que s'ha de prendre en consideració en una iniciativa de GIZC. S'estableixen 3 tipus de zones diferents dins l'Àrea funcional d'una Unitat litoral: **Nuclis de gestió, Zones complementàries de gestió i Zones adjacents de gestió**. D'altra banda, les **Unitats d'anàlisi** es troben dins les Àrees funcionals de les Unitats litorals i representen aquelles àrees territorials mínimes de les quals es pot obtenir un indicador.

S'han delimitat un total de 122 Unitats litorals al litoral de Mallorca. Les Unitats litorals que caracteritzen zones urbanitzades s'estenen al llarg del 49,1% de la zona costanera i les Unitats litorals que caracteritzen zones naturals que l'home no ha modificat, al llarg del 50,9% de la zona costanera de Mallorca. Així, es podria considerar que la zona costanera mallorquina es divideix, en parts iguals, en zones naturals i zones urbanes o transformades per l'home.

Quant a la diversitat d'HEMU, cal assenyalar que a l'HEMU "Nord" és on hi ha una major diversitat d'Unitats litorals i que l'HEMU "Tramuntana" és l'única en què les platges urbanes estan al costat de nuclis no turístics.

Recomanacions de futur

- Una proposta de futur és identificar el màxim nombre d'unitats d'anàlisi relacionades amb l'activitat costanera (activitat humana i natural) per tal que, en un futur pròxim, sigui possible posar en marxa una iniciativa de GIZC.
- Els criteris i mètodes de zonificació proposats es consideren adequats per aplicar-los en l'àmbit insular, tot i que també per aplicar-los, amb alguns matisos (referents a les conques de drenatge), a zones costaneres de territoris continentals.
- Es considera que el treball realitzat és una eina de suport i decisió a l'entorn d'una GIZC o d'iniciatives similars, com oferir suport a la Directiva 2001/42/EC de la UE sobre Assessorament Estratègic Mediambiental (SEA) per a usos del sòl i planificació regional.
- L'èxit d'aplicació d'una GIZC es basa a prendre les decisions adequades. Els criteris i mètodes de zonificació que es presenten en aquest treball són una eina proactiva que pot ajudar a millorar l'aplicació d'iniciatives GIZC a nivell global.

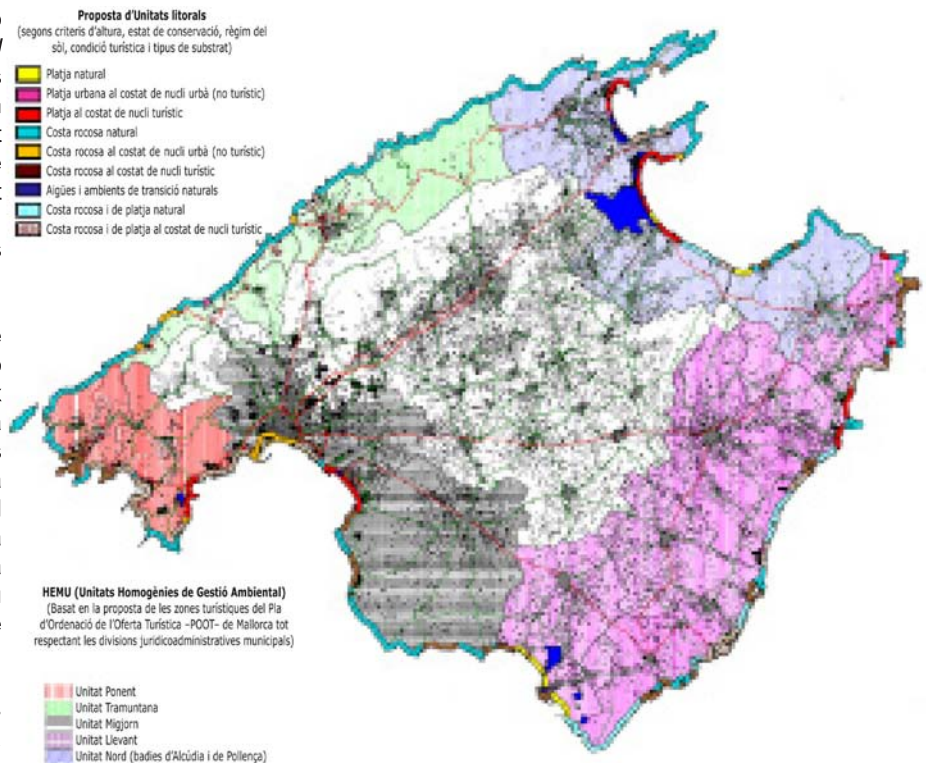
Producció científica

Articles científics publicats

- "A proposal for Boundary Delimitation for Integrated Zone Management Initiatives". P. Balaguer, R. Sardà, M. Ruiz, A. Diedrich, G. Vizoso, J. Tintoré. 2008. *Ocean and Coastal Management*, vol. 51, n. 12, p. 806-814 (DOI: 10.1016/j.ocecoaman.2008.08.003).

Pòsters científics

- Febrer 2008, Palma de Mallorca. "Propuesta de zonificación de acuerdo con una iniciativa de Gestión Integrada de la Zona Costera". V Jornades de Medi Ambient de les Illes Balears.



Relació d'HEMU (Unitats Homogènies de Gestió Ambiental) i d'Unitats litorals delimitades a Mallorca