

Proyecto

RECOPIACIÓN Y DIGITALIZACIÓN DE ESTUDIOS TÉCNICOS DE LA ADMINISTRACIÓN E INSTITUCIONES CIENTÍFICAS RELACIONADAS CON LA GIZC

I+D+i
GIZC
GESTIÓN INTEGRADA
DE LA ZONA COSTERA

Eje 1 Investigación disciplinar
Bloque 1.1 Medio ambiente
Área temática Variabilidad litoral, morfodinámica de playas y cambio global

Resumen

El establecimiento de las principales bases de un sistema de Gestión Integrada de la Zona Costera parten de la disposición de toda la información posible relacionada con el litoral. Los estudios e informes técnicos elaborados por entidades públicas o asociaciones científico-culturales sin ánimo de lucro son indispensables para poder emprender cualquier estudio de carácter integrado del litoral balear. Actualmente, los problemas existentes para acceder a los datos en poder de las instituciones públicas constituyen, en muchos casos, escollos difíciles de superar en el transcurso de cualquier proyecto de investigación. Por ello, la concentración de toda la información existente en el seno del IMEDEA (CSIC-UIB) y su posterior digitalización y exposición pública mediante páginas web y visores cartográficos resulta una tarea principal para cualquier actuación relacionada con la gestión del litoral.

Objetivos

- Recuperar datos mediante procesos de digitalización de los archivos de la Demarcación de Costas de las Illes Balears, la Sociedad de Historia Natural de las Illes Balears y otras instituciones, tanto de carácter científico como no científico, que dispongan de información referente a estudios técnicos medioambientales, cartografía (formato analógico/digital), estudios geofísicos del medio marino, revistas científicas, etc.



Dos fotografías de la zona de Cala Millor del año 1991. Ref: Estudio geofísico marino entre el cap del Freu y el cap de ses Salines (Mallorca). Álbum fotográfico. Volumen II (1991)

Transferencia de conocimientos

Investigación

Esta información resultará de gran utilidad tanto para investigadores del IMEDEA (CSIC-UIB) como para investigadores colaboradores de otros centros de investigación, universidades y otros usuarios con acceso a la base de datos de biodiversidad, recursos naturales e infraestructuras de datos espaciales del IMEDEA (CSIC-UIB).

Administración

El enriquecimiento de los estudios encaminados hacia una Gestión Integrada de la Zona Costera de las Illes Balears proporcionará una información científica fiable y de primera mano, al tiempo que beneficiará a los gestores y agentes de la Administración pública relacionados con la gestión del litoral. La disposición de un gran volumen de información en forma de base de datos estructurada y organizada de acuerdo con los principios básicos de la Gestión Integrada de la Zona Costera, servirá para la elaboración de estudios científicos más minuciosos, así como para su aplicación en la elaboración de políticas de planificación territorial y medioambiental.

Empresas

Las empresas que colaboren con instituciones gubernamentales podrán beneficiarse tanto de la información gestionada como de los trabajos que surjan a partir de la aplicación de los diferentes informes técnicos, los estudios del medio natural, las cartografías y las imágenes adquiridas.

Más información

Investigador principal

Pau Balaquer
vdctpbh4@uib.es

Investigador participante

Laura Royo
laura.royo@uib.es



Govern
de les Illes Balears



Director

Prof. Joaquín Tintoré
e-mail: jtintore@uib.es

OceanBit

Parc Bit
Edificio Naorte, Bloque A
2 planta, puerta 3
07121
Palma de Mallorca
Illes Balears

Tel.: +34 971 43 99 98
Fax: +34 971 43 99 79

www.oceanbit.org

<http://www.costabalearsostenible.es>

Resultados y conclusiones

El trabajo realizado ha consistido, básicamente, en la recopilación de datos digitales y analógicos de la Demarcación de Costas de las Illes Balears. Toda la información recopilada se ha almacenado en el departamento de Sistemas de Información Geográfica del IMEDEA (UIB-CSIC) con la intención de incorporar la información gráfica (fotografías y planos) en las Bases de Datos Cartográficos.

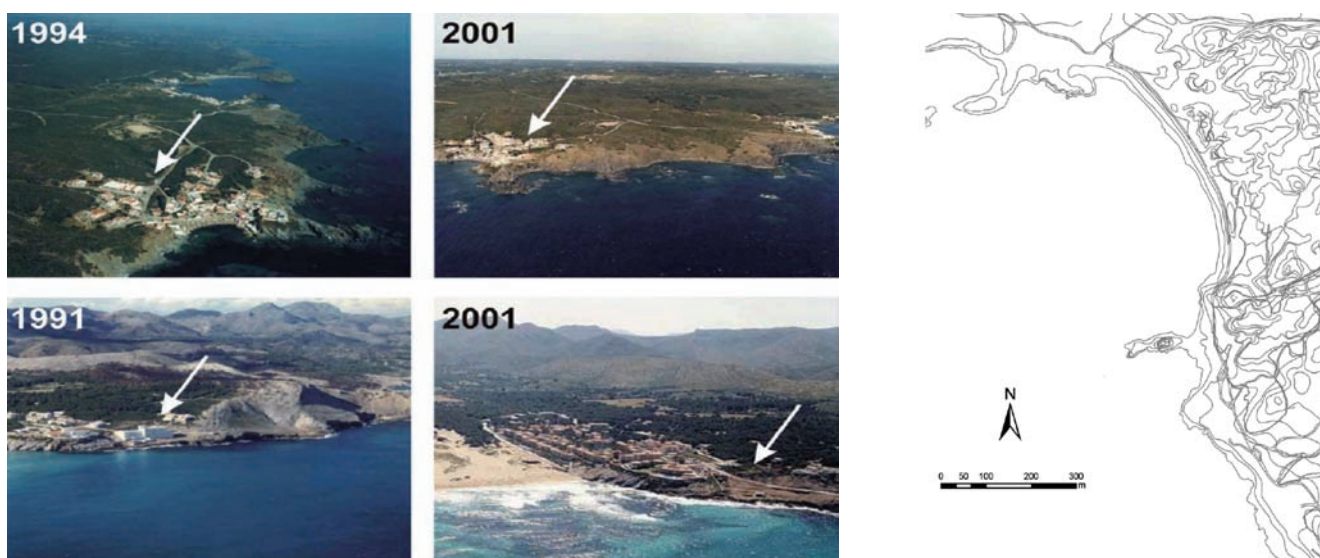
La información en formato analógico (papel) corresponde, principalmente, a informes técnicos de diversas intervenciones realizadas por la Demarcación de Costas sobre el litoral, estudios geofísicos, asistencias técnicas, evaluaciones de impacto ambiental y campañas de sondeos. Estos trabajos, en formato papel, han sido digitalizados con la intención de optimizar su almacenamiento (menor espacio físico), así como de disponer de una copia de seguridad de esos informes y optimizar, de este modo, su consulta por parte de investigadores, gestores y profesionales que desarrollen su actividad profesional en el entorno litoral de las Illes Balears.

La información recopilada gracias a este proyecto ha sido la siguiente:

- a) Diversos volúmenes correspondientes a estudios geofísicos, asistencias técnicas, etc.
- b) Fotografías aéreas oblicuas de la línea de costa (para todo el ámbito costero balear).
- c) Fotografías aéreas no georeferenciadas correspondientes a las zonas costeras del ámbito de las Illes Balears.
- d) Planos topográficos a escala 1/1.000 de las Illes Balears.

Las **fotografías oblicuas** de la línea de costa son de dos tipos: fotografías de “baja resolución” para su utilización en presentaciones y figuras en trabajos e informes y, por otro lado, fotografías de “alta resolución” ideales para labores de identificación y de análisis de diversos rasgos de la línea de costa sobre la misma fotografía. Se poseen 2.193 fotografías oblicuas de la línea de costa de las Illes Balears.

Los **planos digitales** a escala 1/1.000 se han organizado por municipios. Actualmente se dispone de la cartografía de la zona costera de todo el archipiélago balear, excepto la correspondiente a los municipios de Sant Joan y Sant Josep (Eivissa), Sant Francesc de Formentera (Formentera), Sóller, Deià, Valldemossa, Banyalbufar y Estellencs (Mallorca). A pesar de las lagunas en los municipios citados, la información topográfica es cuantiosa y en la actualidad de poseen alrededor de 1.980 archivos de cartografía digital (formato DGN). En estos archivos también se incluyen los mapas guía correspondientes a cada municipio.



Fotografías oblicuas de la línea de costa de las Illes Balears. En la figura se observan algunos ejemplos de imágenes aéreas oblicuas tomadas en diferentes fechas correspondientes a las zonas de Cala Mesquida en la zona noreste de Menorca (fotografías superiores) y Cala Mesquida en la zona noreste de Mallorca (fotografías inferiores). Estas imágenes pueden utilizarse para ilustrar variaciones en cuanto a usos y transformaciones del territorio

Ejemplo de definición topográfica de los planos 1/1.000 recopilados de la Demarcación de Costas de las Illes Balears. La figura corresponde a un fragmento de la zona del Cap Salines, que comprende la Platja des Caragol (Santanyi)

Recomendaciones de futuro

Algunas de las acciones que se recomiendan a partir de los resultados obtenidos en este proyecto son:

- Escanear y convertir a formato digital el resto de estudios que aparecen en la lista de trabajos y estudios técnicos de la Demarcación de Costas de las Illes Balears inventariados en el anexo del informe final de este proyecto.

- Digitalizar los planos batimétricos, de isopacas y topográficos que, por su tamaño (normalmente en formato A1 y A0), no han podido escanearse. Disponer de cartografía temática en formato digital puede ser de gran utilidad para llevar a cabo iniciativas de Gestión Integrada de la Zona Costera, tanto por su rapidez de consulta como porque facilita las labores de análisis mediante programas de gestión de cartografía digital bajo un entorno de Sistemas de Información Geográfica (SIG).

- Introducir toda la información generada en la página web de la iniciativa I+D+i GIZC Balears, organizada de modo que pueda ser consultada por investigadores y profesionales que trabajen en aspectos relacionados con el medio ambiente y la zona costera.